

Deltakeres syn på egne muligheter for arbeidsdeltakelse i arbeidsrettet rehabilitering – utprøving av Klar for arbeid skala

Arbeid og helse Åpen Arena 2014

Tore Norendal Braathen

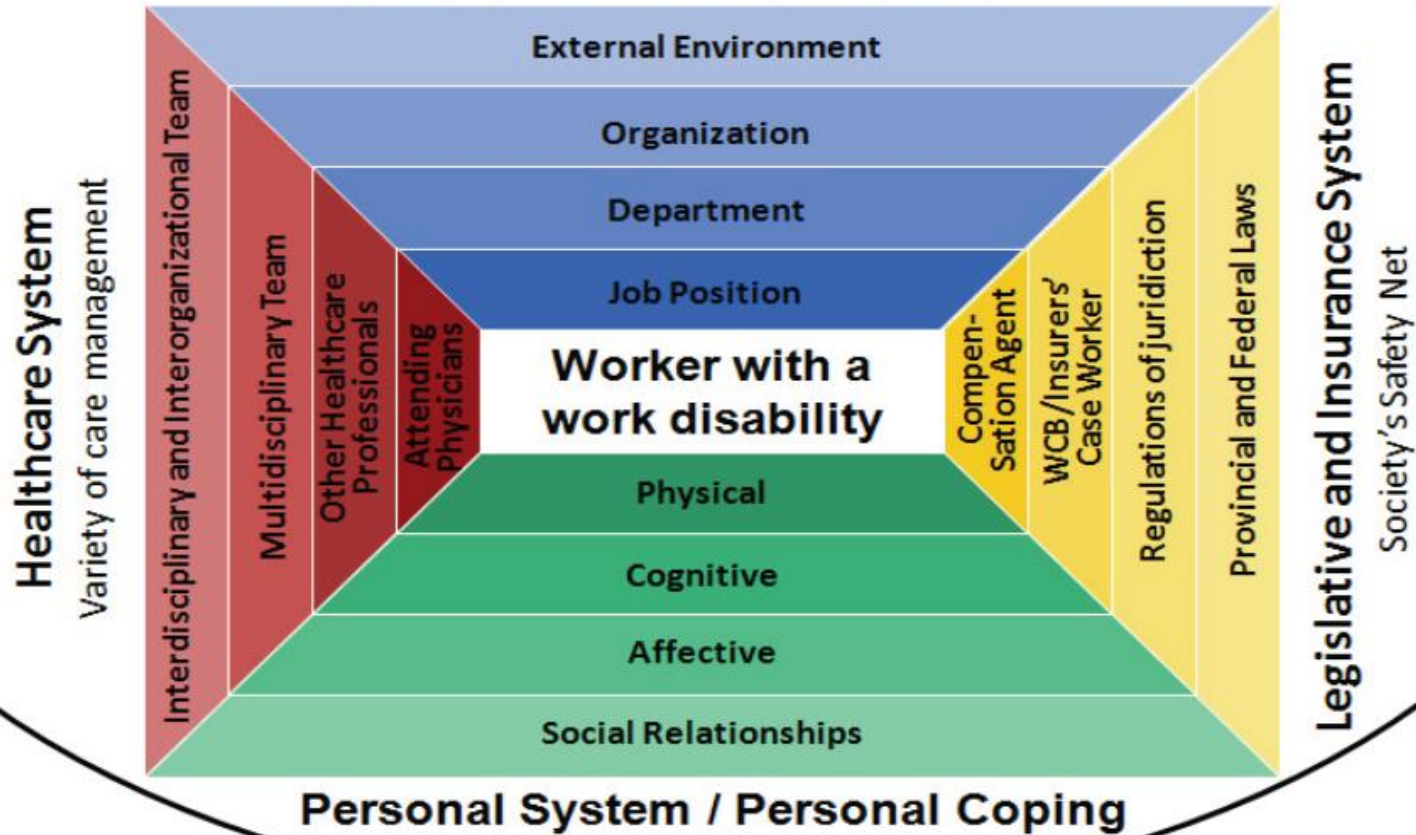
Nasjonalt kompetansesenter for arbeidsrettet rehabilitering

Overall Societal Context

Culture and politics

Workplace System

Work relatedness, employees assistance plans, workplace accommodation

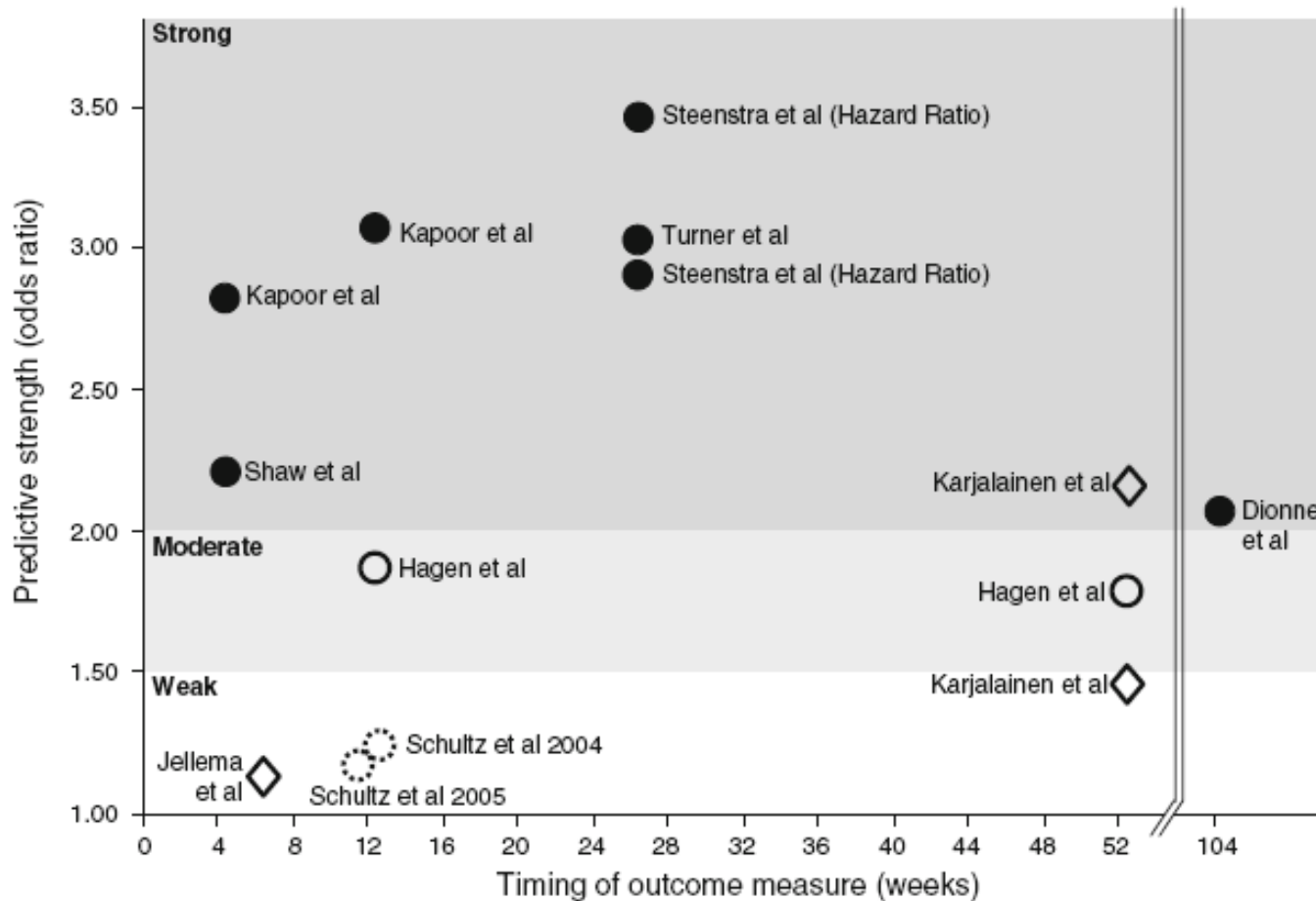


(Loisel et al, J Occup Rehabil, 2005)

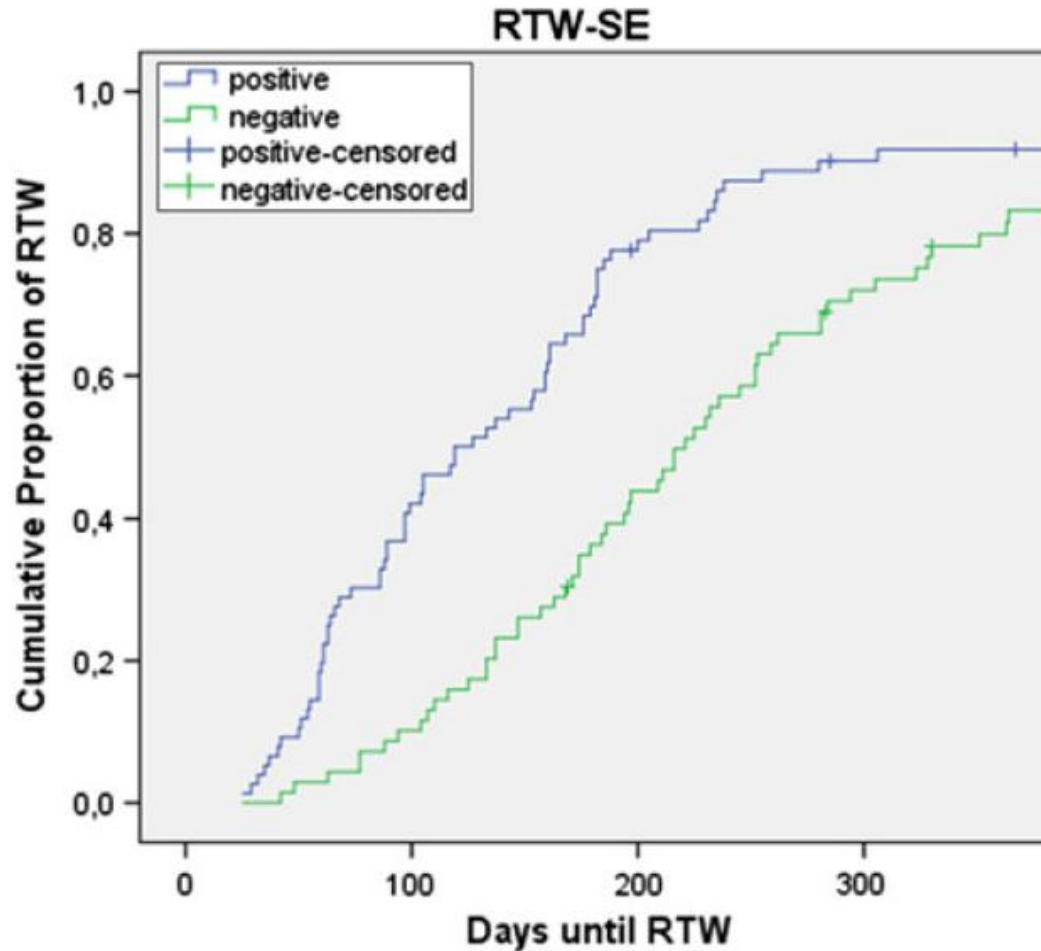
Syn på egne muligheter for arbeidsdeltakelse og framtidig arbeidsdeltakelse

- Sterk sammenheng funnet i flere studier, fx
 - Muskelskjelettplager: Iles et al. (2009), Schultz et al. (2005), Shaw et al. (2011), Fadyl et al. (2008)
 - Psykiske plager: Cornelius et al. (2011), Niewenhuijsen et al. (2013), Brouwers et al. (2009)
 - Norske studier: Fleten et al. (2004), Reiso et al. (2001), Hagen et al. (2005)
- Ulike mål:
 - Forventningsmål
 - Mestringstro
 - Mål knyttet til atferdsendring
 - Enkeltspørsmål vs skala
 - Spesifikke vs uspesifikke

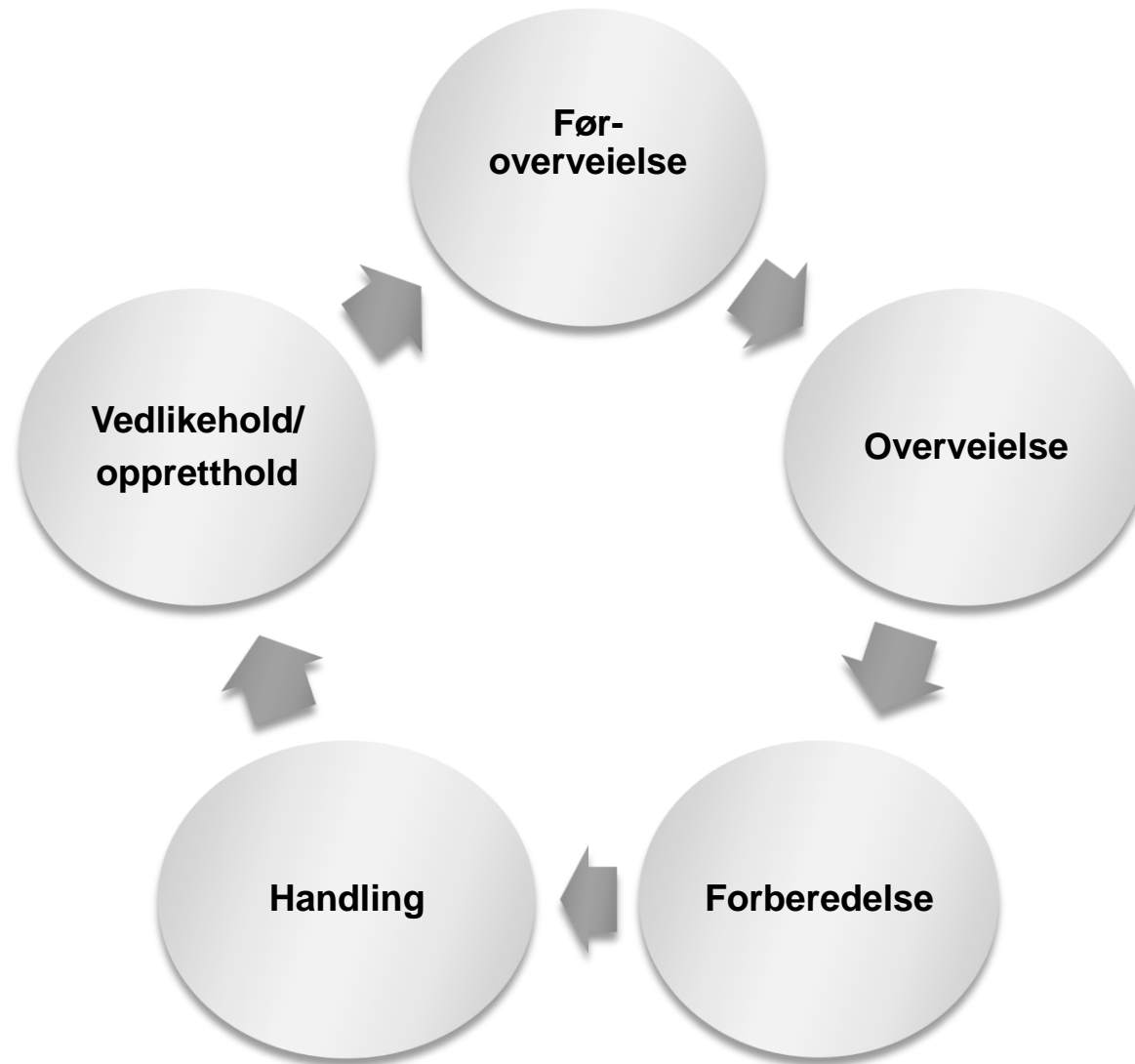
Forventninger og arbeidsdeltakelse: Prediktiv styrke etter oppfølgingstid



Mestringstro og framtidig arbeidsdeltakelse



The readiness for return to work model ¹



1. Franche RL, Krause N. Readiness for return to work following injury or illness: conceptualizing the interpersonal impact of health care, workplace, and insurance factors. J Occup Rehabil 2002;12 (4): 233-56.

Klar for arbeid skala

- Validert kanadisk spørreskjema¹
- To separate deler som kartlegger oppfatninger om å
 - 1. Komme i arbeid:** 13 påstander for personer som ikke arbeider
 - Føroverveielse (3)
 - Overveielse (3)
 - Forberedelse (7)
 - 2. Opprettholde arbeidsdeltakelse:** 9 påstander for personer i arbeid (inkludert personer med graderte ytelser)
 - Usikker opprettholdelse (5)
 - Proaktiv opprettholdelse (4)

1. Franche RL, Corbiere M, Lee H, Breslin FC, Hepburn CG. The Readiness for Return-To-Work (RRTW) scale: development and validation of a self-report staging scale in lost-time claimants with musculoskeletal disorders. J Occup Rehabil 2007; 17 (3): 450-72.

Undersøkelse av Klar for Arbeid Skala

- Hensikt
 - måleegenskapene
 - sammenheng med framtidig arbeidsdeltakelse
- Data
 - Spørreskjema
 - Alder, kjønn, utdanning, arbeidsforhold, diagnose, Klar for Arbeid, FABQ, PSOCQ, SHC, QPS Nordic)
 - Registerdata over helserelaterte ytelser.
 - Arbeidsdeltakelse = Antall dager med fravær av helserelaterte ytelser året etter opphold
- Analyser
 - Faktoranalyser og reliabilitetsanalyser
 - Korrelasjoner mellom faktorer og relevante instrument
 - Multiple lineære regresjoner

Deltakerne

Personer til funksjonsavklaring (N=179)

Skala A – ikke i arbeid (n= 119)

- 233 dager på helse relaterte ytelser året før opphold
- 35 % uten arbeidsforhold

Skala B – i arbeid (n=60)

- 71 dager på helse relaterte ytelser året før opphold

Klar for Arbeid Skala: Måleegenskaper

Underliggende faktorer:

- Ikke i arbeid:
 - **Nedsatt arbeidsevne (5 items)**
 - **Usikker på arbeidsdeltakelse (3 items)**
- I arbeid:
 - **Usikker opprettholdelse (5 items)**
 - **Proaktiv opprettholdelse (3 items)**
- Intern konsistens: Tilfredsstillende, bortsett fra proaktiv opprettholdelse
- Begrepsvaliditet: Forventede sammenhenger mellom faktorene og andre måleinstrumenter

Sammenheng med framtidig arbeidsdeltakelse

Faktorer og items – ikke i arbeid (n=119)

	<i>Spearman's rho</i>
“Nedsatt arbeidsevne” (item 1, 2, 4, 5, 13)	-0.34**
1: Jeg tror ikke at jeg noensinne vil kunne begynne å jobbe igjen	-0.38**
2: For mitt vedkommende har det ingenting for seg å tenke på å begynne å jobbe igjen	-0.30**
4 (rev): Fysisk begynner jeg å føle at jeg er klar til å begynne å jobbe igjen	- 0.24**
5 (rev): Jeg har ikke økt aktiviteten hjemme for å bygge opp styrke til å begynne å jobbe igjen	-0.21*
13: For mitt vedkommende trenger jeg aldri å begynne å jobbe igjen	-0.12
“Usikker på arbeidsdeltakelse” (item 10, 11, 12)	0.04
10 (rev): Jeg har en dato for første dag jeg er tilbake på jobb	-0.14
11: Jeg ønsker jeg hadde flere ideer til hvordan jeg kan komme tilbake i arbeid	0.09
12: Jeg vil gjerne ha råd om hvordan jeg skal komme tilbake i arbeid	0.14

* $p < 0.05$ ** $p < 0.01$

Sammenheng med framtidig arbeidsdeltakelse

<i>Faktorer og items- i arbeid (n=60)</i>	<i>Spearman's rho</i>
Proaktiv opprettholdelse (item 2, 4, 9)	0.21
2: Jeg har lært meg ulike måter å takle plagene på slik at jeg kan fortsette å arbeide	0.20
4: Jeg har funnet strategier for å gjøre arbeidet overkommelig slik at jeg kan fortsette å arbeide	0.28*
9 (rev): Jeg føler jeg trenger hjelp til å fortsette å arbeide	-0.15
Usikker oppretholdelse (item 1, 3, 5, 6, 7)	0.01
1: Jeg gjør alt jeg kan for å fortsette å arbeide	0.20
3: Jeg gjør noe for å unngå å måtte slutte i jobben igjen på grunn av plagene	-0.06
5: Jeg har begynt å jobbe igjen, men er ikke sikker på om jeg kan holde på som før	-0.27*
6: Jeg er redd for å måtte slutte å jobbe igjen på grunn av plagene	-0.13
7: Jeg kjemper fortsatt for å fortsette å arbeide på grunn av virkningene av plagene	0.12

* $p < 0.05$ ** $p < 0.01$

‡ item reversed

Faktorenes sammenheng med arbeidsdeltakelse

- justert for alder, kjønn, helseplager, arbeidsforhold, ytelse før opphold

Faktorer ikke i arbeid:

- Høy score "nedsatt arbeidsevne" ↔ lav arbeidsdeltakelse ($p=0.02$)
- "Usikker på arbeidsdeltakelse": Ingen sammenheng ($p=0.72$)

Faktorer i arbeid:

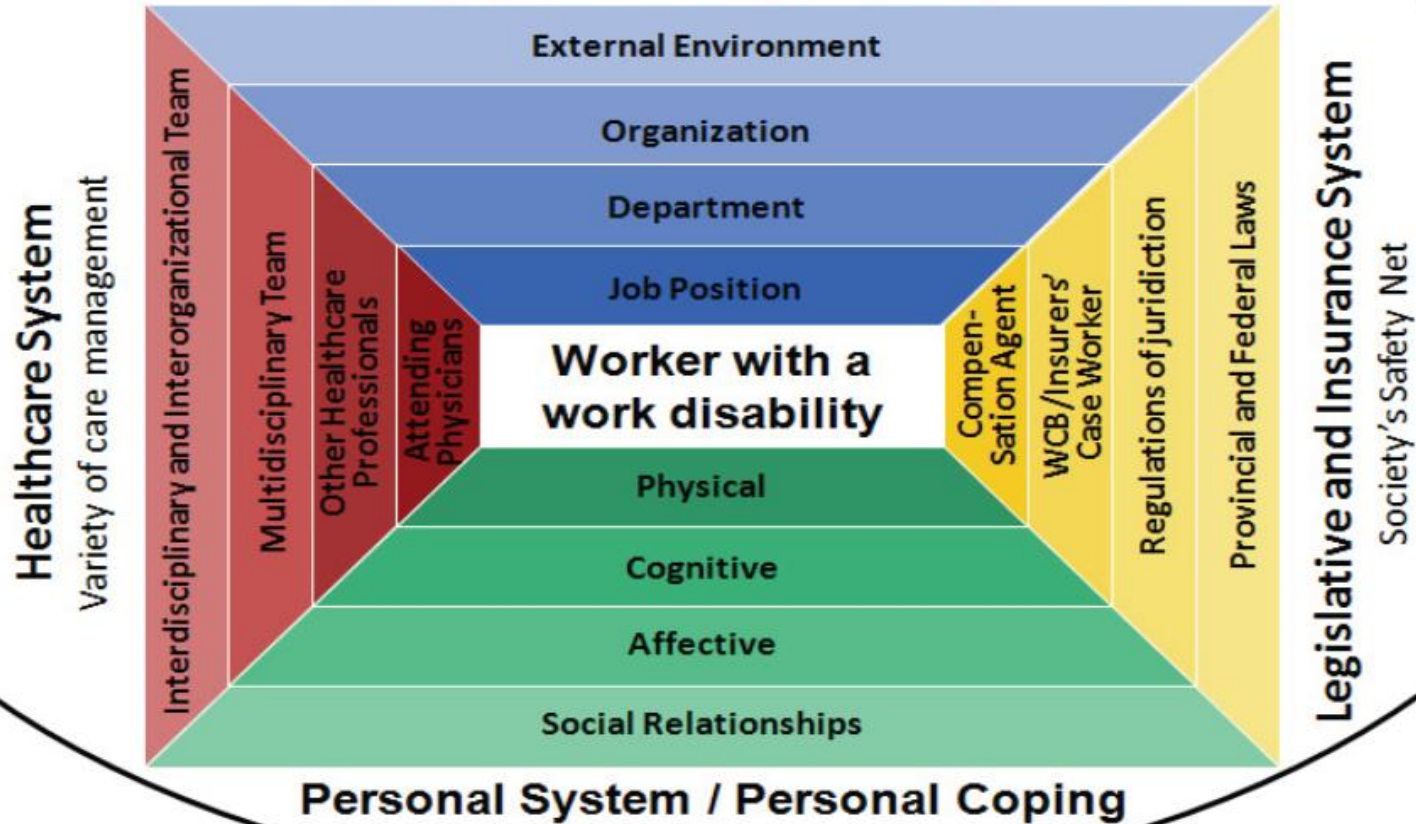
- Høy "proaktiv opprettholdelse" ↔ høy arbeidsdeltakelse ($p=0.03$)
- "Usikker opprettholdelse": Ingen sammenheng ($p=0.83$)

Overall Societal Context

Culture and politics

Workplace System

Work relatedness, employees assistance plans, workplace accommodation



(Loisel et al, J Occup Rehabil, 2005)